

## Breytingar á hálendismiðstöðinni í Kerlingarfjöllum

### Ákvörðun um matsskyldu

#### 1 Inngangur

Þann 29. nóvember 2021 barst Skipulagsstofnun tilkynning frá Fannborg ehf. þar sem kynntar eru breytingar frá fyrri áformum um uppbyggingu þjónustumiðstöðvar fyrir ferðamenn í Kerlingarfjöllum, Hrunamannahreppi sbr. lið 12.03 og 13.02 í 1. viðauka laganna.

Skipulagsstofnun leitaði umsagna Hrunamannahrepps, Bláskógabyggðar, Skeiða- og Gnúpverjahrepps, forsætisráðuneytisins, Heilbrigðiseftirlits Suðurlands, Minjastofnunar Íslands, Náttúrufræðistofnunar Íslands, Umhverfisstofnunar og Vegagerðarinnar.

Að höfðu samráði við Hrunamannahrepp, óskaði Skipulagsstofnun samhliða eftir umsögnum ofangreindra aðila um lýsingu Hrunamannahrepps fyrir gerð breytingar á deiliskipulagi Kerlingarfjalla sem var í kynningu á sama tíma.

#### 2 Gögn lögð fram

Tilkynning til Skipulagsstofnunar: Greinargerð með tilkynningu til ákvörðunar um matsskyldu vegna tillögu á nýju deiliskipulagi hálendismiðstöðvar í Kerlingarfjöllum. Fannborg ehf. og Efla, október 2021.

Umsagnir um tilkynninguna bárust frá Hrunamannahreppi 10. desember 2021, Bláskógabyggð 9. desember 2021, Skeiða- og Gnúpverjahreppi 15. desember 2021, forsætisráðuneytinu 9. desember 2021, Heilbrigðiseftirliti Suðurlands 10. janúar 2022, Minjastofnun Íslands 13. desember 2021, Náttúrufræðistofnun Íslands 30. desember 2021, Umhverfisstofnun 12. janúar 2022 og Vegagerðinni 21. desember 2021.

Frekari upplýsingar frá framkvæmdaraðila bárust 24. 27. og 28. janúar 2022.

#### 3 Fyrirhuguð framkvæmd

Fannborg áformar frekari framkvæmdir við hálendismiðstöðina í Kerlingarfjöllum, þar sem rekin er aðstaða fyrir ferðamenn og útivistarfólk. Nú eru þar 16 byggingar og gistirými fyrir 146 gesti og 21 starfsmann.

Samanlagður fjöldi gistirýma	167
Hlutfall gistirýma sem nýtt er fyrir starfsmenn og af eigendum	21 (12%)
Hlutfall gistirýma þar sem eru uppabúin rúm til útleigu	88 (53%)
Hlutfall gistirýma þar sem eru svefnpokapláss til útleigu	58 (35%)

Tafla 1 Gistirými í Ásgarði miðað við núverandi aðstæður. (Úr greinargerð Fannborgar).

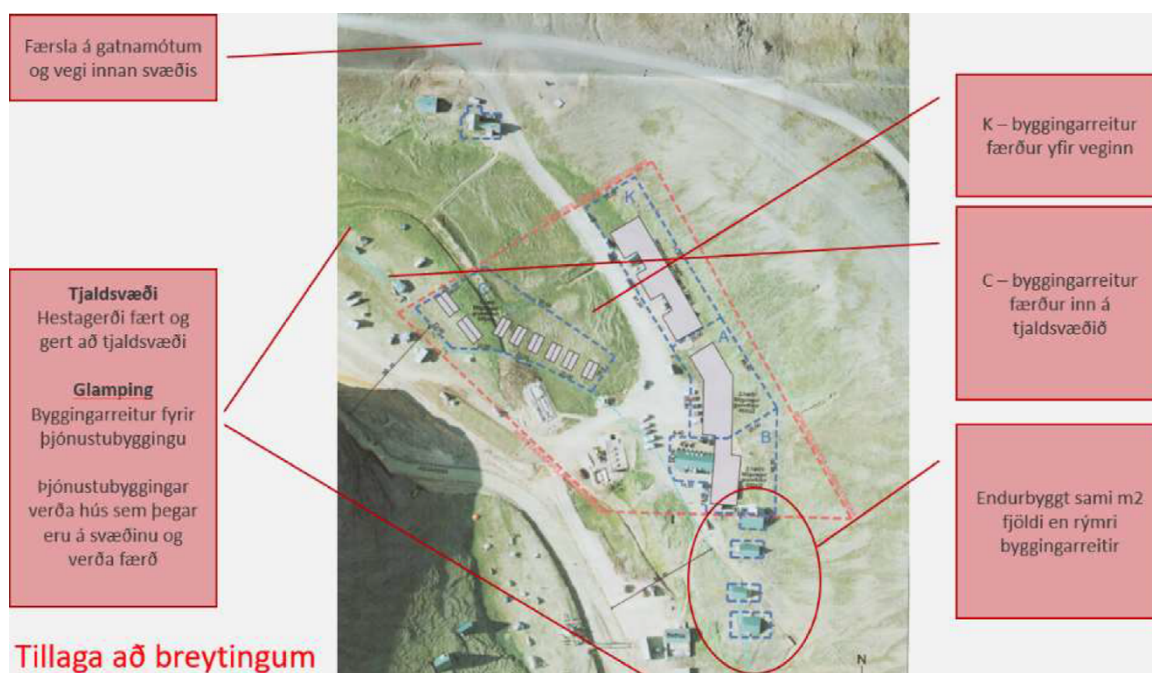
Gert er ráð fyrir að byggja nýja gistiaðstöðu, endurgera allar eldri byggingar og færa hluta þeirra til innan svæðisins til að rýma fyrir nýjum byggingum. Svæðið í Ásgarði verður endurskipulagt og þá



einkum umferðarskipulag og bílastæði. Einnig verður fráveitukerfi á svæðinu endurnýjað samhliða byggingu nýrra húsa.

Hálendismiðstöð í Kerlingarfjöllum hefur farið í gegnum ferli mats á umhverfisáhrifum og lauk því með álitni Skipulagsstofnunar árið 2019. Þar var fjallað um og lagt mat á fjóra valkosti um umfang og útfærslu uppbyggingar. Þær breytingar sem nú eru til umfjöllunar eru áframhaldandi þróun af valkosti 2. Samkvæmt þeim valkosti var gert ráð fyrir uppbyggingu og gistirýmum fyrir samtals 150 gesti. Þær framkvæmdir sem nú eru kynntar gera ráð fyrir 156 gistirýmum fyrir gesti og fela í sér eftirfarandi breytingar frá þeim framkvæmdum sem voru til umfjöllunar í umhverfismatinu (Sjá einnig myndir 1 og 2):

- Færslu á vegamótum og lagningu nýs vegar að tjaldsvæði.
- Byggingarreitur K verður færður yfir núverandi veg. Gert er ráð fyrir umfangsminni byggingu á K-reit en áformað var í umhverfismatinu 2017-2019 með 56 gistirýmum í stað 80 en reistir verða 3 gistiskálar innan við Öldu í stað núverandi húsa sem verða færð að tjaldsvæði.
- Hestagerði verður fært og núverandi tjaldsvæði stækkað.
- Byggingarreitur C verður færður inn á núverandi tjaldsvæði og á reitnum endurreist smáhýsin Nípur og þjónustuhús fyrir tjaldsvæði.
- Boðið verður upp á gistingu í 10 svokölluðum Glamping tjöldum. Aðgangur að salernis- og baðaðstöðu verður í þjónustuhúsi (Gónhól).
- Minni byggingar sem fyrir eru á svæðinu, verða færðar og endurnýttar sem þjónustuhús fyrir tjaldgesti, ef ástand þeirra leyfir.



Mynd 1 Yfirlit yfir fyrirhugaðar breytingar frá umhverfismati ( Úr greinargerð Fannborgar)



Mynd 2 Líkanmynd af fyrirhuguðum breytingum í upp færðu deiliskipulagi og helstu breytingar merktar inn (Úr greinargerð Fannborgar)

Samkvæmt greinargerð framkvæmdaraðila verður lögð áhersla á að allar framkvæmdir falli vel að landslagi og ásýnd svæðisins og tekur efnisval og litir bygginga mið af því.

Fram kemur að svefnpokaplássum verði fjölgað miðað við núverandi stöðu um tólf og uppábúnum rúmum fækkað um tvö. Ný tillaga gerir líka ráð fyrir að fækka uppábúnum rúmum um 34 og fjölga svefnpokaplássum um 40 miðað við valkost 2 í umhverfismatinu frá 2017-2019 (sjá töflu 2). Gert er ráð fyrir að færa svokallað baðhús að Nípunum og verður það innréttað sem stórt sameiginlegt eldhús og borðaðstaða. Gestir í svefnpokaplássum og tjaldsvæði munu því hafa aðgang að fullbúinni eldunar- og borðaðstöðu. Gestir í uppábúnum herbergjum munu einnig hafa aðgang að þessari aðstöðu. Í nýju gistiskálanum innan við Öldu verður eldunaraðstaða fyrir gesti í hverjum og einum skála. Útfærsla á öllum helstu innviðum verður áfram sú sama og fjallað var um í valkosti 2 í umhverfismatinu 2017-2019, t.d. vatnsveita, rafveita, fráveita, sorp og úrgangur.

TEGUND GISTINGAR	VALKOSTUR	VALKOSTUR	VALKOSTUR	VALKOSTUR	NÚVERANDI	NÝ TILLAGA
	1	2	3	4		
	MÁU 2018	MÁU 2018	MÁU 2018	MÁU 2018		
Gistirými fyrir starfsmenn og eigendur	29	29	38	24	21	28
Gistirými í útleigu alls – skiptist í a og b:	138	150	279	296	146	156
a. Svefnpokapláss	58	30	30	60	58	70
b. Uppábúið	80	120	249	236	88	86
Heildarfjöldi gistirýma	167	179	317	320	167	184

Tafla 2. Fjöldi og tegund gistirýma miðað við núverandi aðstæður, valkosti í umhverfismati árið 2017-2019 og fyrirhuguð áform. (Úr greinargerð Fannborgar).



## 4 Umhverfisáhrif

Hér er fjallað um umhverfisáhrif framkvæmdarinnar eins og þeim er lýst í framlögðum gögnum Fannborgar og umsögnum umsagnaraðila.

### Útivist og ferðaþjónusta

Í framlögðum gögnum Fannborgar kemur fram að ekki sé fyrirhugað að fjölga gistirýmum að ráði umfram núverandi gistiframboð eða þau áform sem fram komi skv. valkosti 2 í umhverfismatinu frá árinu 2017-2019 heldur eingöngu breyta samsetningu og nýtingu gistirýma. Þannig verði t.d. Nípum, sem áður hýstu gesti í uppábúnum rúmum, breytt í svefnpokagistingu sem og hluta Öldunnar. Þá verði annar hluti Öldunnar gerður að starfsmannarými. Núverandi áform um uppbyggingu miði þannig hvorki við að fjölga verulega gistirýmum né heldur að fjölga uppábúnum rúmum frá því sem nú er og gert er ráð fyrir að fækka töluvert gistirýmum með uppábúnum rúmum og fjölga svefnpokaplássum miðað við þær hugmyndir sem voru settar fram í valkosti 2. Það sé því ekki verið að auka ágang á svæðið eða fjölga ferðamönnum frá því sem gert hafi verið ráð fyrir í umhverfismatinu. Áratugalöng hefð sé fyrir vetrarferðamennsku í Kerlingarfjöllum og fyrirhugað sé að vera með starfsemi yfir veturinn, ekki samfellda þó. Vetrarferðir verði á meðan jörð er frosin og komi gestir á vegum Fannborgar í bílum fyrirtækisins en ekki á einkabílum. Umferð muni byggjast á breyttum fjallajepum og snjósleðum eins og kom fram í umfjöllun í umhverfismatinu frá 2017-2019. Lágmarks starfsemi undir eftirliti verður á vorin þegar frost er að fara úr jörðu.

Fram kemur í tilkynningu Fannborgar að þegar horft sé til þess að heildarfjöldi gistirýma standi svo til í stað, komið sé til móts við óskir ferðamanna um fleiri uppábúin rúm, upplifun þeirra í Ásgarði batni og aðstaða ferðamanna til heimsóknar í Kerlingarfjöll yfir vetrartímamann verði bætt sé það mat Fannborgar að áhrif á ferðaþjónustu og ferðamennsku séu jákvæð samanborið við valkost 2 í umhverfismatinu og núverandi ástand.

### Landslag og ásýnd

Fram kemur í tilkynningu Fannborgar að þegar horft sé til umfangs bygginga í nýrri tillögu samanborið við umhverfismatið 2017-2019 sem og að byggingarnar falli betur inn í landslagið auk þess sem breytingartillagan taki betur á umferð um dalverpið og meðfram Ásgarðsá sé það mat Fannborgar að áhrif breytingartillögunnar á landslag og ásýnd verði jákvæð samanborið við fyrri áform.

### Gróður

Fram kemur í tilkynningu Fannborgar að ný aðkoma að tjaldsvæðinu muni skerða votlendi að hluta en mýrin í hjarta dalverpisins verði raskað mun minna en gert hafi verið ráð fyrir í matinu. Jafnframt hafi votlendinu þegar verið raskað eftir athafnir og umsvif síðustu áratuga. Áhrif á gróður séu því metin óveruleg.

Í umsögn Náttúrufræðistofnunar Íslands kemur fram að fyrirhugaðar breytingar séu flestar til bóta miðað við eldri tillögur um uppbyggingu. Gistirýmum muni ekki fjölga og því ólíklegt að hætta á ágangi ferðafólks á viðkvæma náttúru svæðisins muni aukast meira en nú er. Þá kemur fram að ekki verði nema lítil fjölgun uppþúinna rúma og svefnpokapláss verði enn stór hluti gistiþláss. Aðstaða og þjónusta mun þó óneitanlega taka breytingum með nýjum byggingum, heitum pottum, „glamping“ aðstöðu o.fl.

Í umsögn Náttúrufræðistofnunar segir jafnframt að yfirbragð og eðli ferðaþjónustu og upplifunar gesta muni taka breytingum á sambærilegan hátt og gert hafi verið ráð fyrir miðað við valkost 2 í fyrri tillögu. Mikilvægt sé að velja þeirri grundvallarspurningu upp hvort uppbygging af þessum toga sé æskileg á hálendi Íslands, sérstaklega innan friðlýstra svæða. Ef vel tekst til sé mögulegt að ekki þurfi að óttast slíka uppbyggingu. Hins vegar sé það lyklatríði að tekið sé tillit til þeirra skilmála sem friðlýsingin felur í sér og einnig að ákvarðanataka um uppbyggingu ferðaþjónustu á svæðinu sé





aðlöguð að því markmiði friðlýsingar að tryggja verndarstöðu náttúruminja og landslags á svæðinu. Þá skipti höfuðmáli að vera í góðu samstarfi við umsjónaraðila friðlýsta svæðisins, þ.e.a.s. Umhverfisstofnun.

Þá kemur fram í umsögninni að jákvætt sé að byggingarreitir verði færðir til þannig að þeir verði að töluverðum hluta staðsettir á röskuðum svæðum og hlíðinni fyrir ofan Ásgarð sem og votlendi hlíft að mestum hluta. Það sé breyting frá fyrri tillögu þar sem stefndi í umtalsvert rask á votlendi.

Umhverfisstofnun bendir á að fyrirhuguðum framkvæmdum fylgi nokkuð rask á svæðum sem áður hafi verið lítið eða ekkert raskað, t.d. þar sem reitur K skagi fram af núverandi akvegi inn í grasi gróna brekku og nýr vegur að tjaldsvæði sé fyrirhugaður. Umhverfisstofnun leggi áherslu á að breidd vegarins verði haldið í lágmarki og að tryggt verði að vegurinn falli að landi eins og kostur er. Þá telur stofnunin að afmá þurfi að fullu eldri aðkomuveg inn í Ásgarð með því að fylla upp í hann svo hann verði ekki áberandi skurður í landslaginu. Þrátt fyrir rask á þessum svæðum telur stofnunin að fyrirhugaðar breytingar muni hafa jákvæð áhrif á skipulag svæðisins og aðkomu að því sem mun, að mati Umhverfisstofnunar, hafa jákvæð áhrif á upplifun gesta. Stofnunin leggur áherslu á uppgræðslu raskaðra svæða og landmótun í kringum veginn meðfram ánni og að staðargróður sé nýttur.

## 5 Skipulag og leyfi

### Leyfi

Framkvæmdirnar eru háðar framkvæmdaleyfi og byggingarleyfi Hrunamannahrepps samkvæmt skipulagslögum og reglugerð um framkvæmdaleyfi og lögum um mannvirki og byggingarreglugerð. Einnig starfsleyfi Heilbrigðiseftirlits Suðurlands samkvæmt lögum um hollustuhætti og mengunarvarnir og reglugerðum á grundvelli þeirra. Gisti- og veitingastaðir eru jafnframt háðir rekstrarleyfi Sýslumanns. Þá þarf leyfi Umhverfisstofnunar til uppbyggingarinnar skv. ákvæðum friðlýsingarskilmála fyrir Kerlingarfjöll.

### Landsskipulagsstefna

Samkvæmt Landsskipulagsstefnu 2015–2026 skal standa vörð um náttúru og landslag miðhálandisins vegna náttúruverndargildis og mikilvægis fyrir útivist og uppbygging innviða taka mið af sérstöðu miðhálandisins. Gæta skal að því að mannvirki og umferð um hálendið skerði víðerni og önnur sérkenni og náttúrugæði hálendisins sem minnst.

Í greinargerð með landsskipulagsstefnu eru Kerlingarfjöll í flokki hálendismiðstöðva. Um hálendismiðstöðvar segir að þær séu staðsettar við meginleiðir um hálendið og að þjónustustarfsemi þeirra felist fyrst og fremst í rekstri gistingar og tjaldsvæða auk fræðslu og eftirlits en einnig geti verið um einhvern verslunar- og veitingarekstur að ræða. Gisting sé almennt í gistiskálum auk tjaldsvæða, en einnig sé mögulegt að bjóða upp á hótél- og gistiheimilagistingu enda sé slík gisting aðeins hluti af gistiframboði á viðkomandi stað og falli að öllu leyti að kröfum um óbyggðaupplifun. Gert er ráð fyrir samfelldri ferðapjónustu yfir sumarið og möguleika á einhverri starfrækslu yfir vetrartímann.

Í álitni Skipulagsstofnunar um mat á umhverfisáhrifum hálendismiðstöðvar í Kerlingarfjölum frá 2019 kom fram að stofnunin teldi að valkostur 2 gæti falið í sér óveruleg áhrif á ferðapjónustu og útivist ef tryggt yrði að ráðandi hluti gistingar væri í flokki gistiskála/fjallaskála samkvæmt reglugerð um veitingastaði, gististaði og skemmtanahald nr. 1277/2016. Fyrirhugaðar breytingar á uppbyggingu í Kerlingarfjölum sem nú eru kynntar taka mið af valkosti 2 eins og hann var kynntur í umhverfismati. Þá var gert ráð fyrir að nálægt 1/3 gistingar gæti fallið undir gistiskála/fjallaskála, en annars væri gisting í flokki hótela/gistiheimila. Þau áform sem kynnt eru nú virðast gera ráð fyrir heldur hærra hlutfalli gistingar í flokki gistiskála/fjallaskála.



## Aðalskipulag

Í Aðalskipulagi Hrunamannahrepps 2016–2032 eru Kerlingarfjöll skilgreind sem afþreyingar- og ferðamannasvæði. Á svæðinu er gert ráð fyrir hálendismiðstöð sem feli í sér aðstöðu fyrir öryggis- og eftirlitsaðila, veitinga- og gistiþjónustu og afþreyingarstarfsemi í tengslum við skíðaiðkun, hjólahesta- og gönguferðir. Gisting sé á tjaldsvæði, í gistiskálum og hótél-/gistiheimilagistingu, enda verði slík gisting aðeins hluti gistiframboðs og falli að öllu leyti að kröfum um óbyggðaupplifun. Gert er ráð fyrir að allt að 300 gestir geti gisti í húsum.

## 6 Niðurstaða

Um er að ræða breytingar á áformum um frekari framkvæmdir við uppbyggingu hálendismiðstöðvar í Kerlingarfjöllum. Framkvæmdin er tilkynningarskyld til ákvörðunar um matsskyldu samkvæmt 19. gr. laga um umhverfismat framkvæmd og áætlana og liðum 12.03 og 13.02 í 1. viðauka við lögin.

### Eðli, staðsetning og gerð og eiginleikar hugsanlegra áhrifa framkvæmdar

Við mat á því hvort tilkynningarskyld framkvæmd skuli háð umhverfismati skal taka mið af eðli framkvæmdar, svo sem stærð, hönnun og umfangi í heild, sbr. 1. tl. 2. viðauka laga nr. 111/2021. Einnig skal taka mið af staðsetningu hennar og hversu viðkvæm þau svæði eru sem líklegt er að framkvæmd hafi áhrif á, svo sem með tilliti til landnotkunar sem fyrir er eða er fyrirhuguð samkvæmt skipulagsáætlun, verndarákvæða, einkum friðlýstra svæða sem njóta verndar skv. lögum um náttúruvernd, Einnig ber að líta til álagspols náttúrunnar, svo sem með tilliti til sérstæðra náttúruminja, landslagsheilda, víðerna og hálendissvæða, sbr. 2. tl. 2. viðauka laga nr. 111/2021. Auk þess ber að skoða áhrif framkvæmdar með tilliti til umfangs umhverfisáhrifa, t.d. með tilliti til stærðar svæðis eða fjölda fólks sem verður líklega fyrir áhrifum, eðlis, styrks og fjölbreytileika áhrifa, hverjar líkur séu á áhrifum og tímalengdar og möguleika á að draga úr áhrifum, sbr. 3. tl. 2. viðauka laga nr. 111/2021.

Fyrir liggur að áform um uppbyggingu á Ásgarðssvæðinu í Kerlingarfjöllum hafa farið í gegnum ferli mats á umhverfisáhrifum og lauk því ferli með álit Skipulagsstofnunar árið 2019. Fyrirhugaðar framkvæmdir vegna breyttra uppbyggingaráforma á svæðinu eru ekki umfangsmiklar og munu hafa óveruleg neikvæð áhrif í för með sér en þá einna helst vegna rasks á gróðri við veglagningu og í minna mæli vegna nýrrar byggingar sem og 3 nýrra gistiskála. Skipulagsstofnun tekur undir með umsögnum Náttúrufræðistofunnar Íslands og Umhverfisstofnunar að fyrirhugaðar breytingar á skipulagi Ásgarðssvæðisins séu líklegar til að hafa jákvæð áhrif, miðað við þau áform sem fjallað var um í mati á umhverfisáhrifum, á ásýnd og yfirbragð svæðisins og upplifun ferðamanna.

Í umhverfismatinu var gert ráð fyrir mismikilli uppbyggingu á svæðinu skv. nokkrum valkostum. Niðurstaða álits Skipulagsstofnunar var sú að m.a. miðað við útkomu þolmarkarannsóknar og viðhorfa ferðamanna og ferðaþjónustuaðila til uppbyggingar, sem komu fram í rannsóknum sem gerðar voru, að uppbygging samkvæmt valkostum 3 og 4 gæti haft veruleg neikvæð áhrif á ferðaþjónustu og útivist hvað varðar upplifun ferðamanna af Kerlingarfjallasvæðinu. Uppbyggingin væri líkleg til þess að valda því að þolmörk ferðamennsku með tilliti til náttúruferðamennsku verði yfirstigin og að breyting verði á samsetningu ferðamanna og upplifun þeirra af svæðinu.

Varðandi valkost 2 taldi stofnunin að uppbygging skv. þeim kosti gæti falið í sér óveruleg áhrif á ferðaþjónustu og útivist sem og landslag og náttúruferðir, að því gefnu að við endanlega hönnun og leyfisveitingar til framkvæmda og rekstrar verði tryggt að ráðandi hluti gistingar sé gistiskála- og/eða fjallaskálagisting með þeirri aðstöðu sem kveðið er á um í 10. gr. reglugerðar nr. 1277/2016. Fyrirhugaðar breytingar taka mið af valkosti 2 sem fól í sér sér óverulega fjölgun gistirúma miðað við núverandi aðstæður. Fyrirhuguð áform nú gera ráð fyrir svipuðum fjölda gistirúma og í valkosti



2, en að hlutfall gistingar sem fallið getur í flokk gistiskála/fjallaskála verði hærra en þá var gert ráð fyrir. Áfram er þó gert ráð fyrir að meiri hluti gistingar sé í flokki hótél-/gistiheimilagistingar. Áformuð uppbygging Fannborgar ber því enn megin einkenni hótélsgistiheimilis. Gisting verður að meirihluta til í nýbyggingum með sérherbergjum og fullbúinni snyrtingu og baðaðstöðu, auk þess sem gert er ráð fyrir matsal fyrir allt að 150 matargesti í nýrri byggingu sem reist verður í stað eldri. Sú útfærsla á mannvirkjum og þjónustu sem nú er kynnt fellur þó að mati Skipulagsstofnunar betur að áherslum landsskipulagsstefnu um mannvirkjagerð og ferðaþjónustu á miðhálandinu, svo sem að uppbygging ferðamannaaðstöðu á miðhálandinu stuðli að góðri aðstöðu ferðafólks á miðhálandinu um leið og gætt er að því að óbyggðaupplifun og náttúrugæði skerðist sem minnst vegna mannvirkja og umferðar.

Með þeirri uppbyggingu og framboði á þjónustu við ferðamenn sem fyrirhuguð er kann að verða breyting á samsetningu ferðamanna í Kerlingarfjöllum á þann hátt að þeim ferðamönnum sem vilja þjónustu fjölgi á kostnað þeirra sem sækjast eftir fámenni og sem minnstri uppbyggingu. Niðurstöður ferðamannarannsóknna þeirra sem fram fóru í tengslum við umhverfismatið 2017-2019 bentu til þess að ferðamönnum þar megi ekki fjölga mikið frá því sem var á þeim tíma til að þolmörk ferðamennsku sem byggir á náttúruskoðun og óbyggðaupplifun verði yfirstigin. Möguleg uppbygging á Kjalvegi með bættu aðgengi kann að auka áhrif uppbyggingar ferðaþjónustu í Kerlingarfjöllum. Þannig kann aukin ásókn ferðamanna inn á Kerlingarfjallasvæðið, tengt auknu þjónustuframboði í Ásgarði, að hafa áhrif á náttúru svæðisins. Árið 2020 voru Kerlingarfjöll friðlýst og var markmið friðlýsingarinnar að vernda merkilegar jarðminjar svæðisins, landslag, óbyggðir og ásýnd þess auk þess sem henni var einnig ætlað að efla Kerlingarfjöll sem útivistarsvæði. Mikilvægt er að uppbyggingu ferðaþjónustu á svæðinu sé hagað með þeim hætti að hún rýri ekki gildi Kerlingarfjallasvæðisins og friðlýsingar þess.

Í ljósi þess sem rakið er hér að framan eru meiri líkur að þær breytingar á uppbyggingu ferðaþjónustu í Kerlingarfjöllum sem Fannborgar áformar komi ekki til með að hafa neikvæð áhrif á útivist og ferðamenn og þá óbyggðaupplifun og þau náttúrugæði sem ferðamenn sækjast eftir á hálandi Íslands í samanburði við þá valkosti sem voru lagðir fram í mati á umhverfisáhrifum árið 2017-2019.

### **Ákvörðunarorð**

Á grundvelli fyrirbyggjandi gagna er það niðurstaða Skipulagsstofnunar að fyrirhuguð framkvæmd sé ekki líkleg til að hafa í för með sér umtalsverð umhverfisáhrif, sbr. þau viðmið sem tilgreind eru í 2. viðauka laga um umhverfismat framkvæmda og áætlana. Því skal framkvæmdin ekki háð umhverfismati.

Samkvæmt 30. gr. laga um umhverfismat framkvæmda og áætlana má kæra ákvörðunina til úrskurðarnefndar umhverfis- og auðlindamála. Kærufrestur er til 9. mars 2022.

Reykjavík, 4. febrúar 2022

Egill Þórarinnsson

Jakob Gunnarsson